

# Índice de costos\* Febrero 2022

\*Elaborado por los economistas Mg. Emilio Felcman y Mg. Melina Berger,  
del Departamento de Estudios Económicos y Costos de FADEEAC

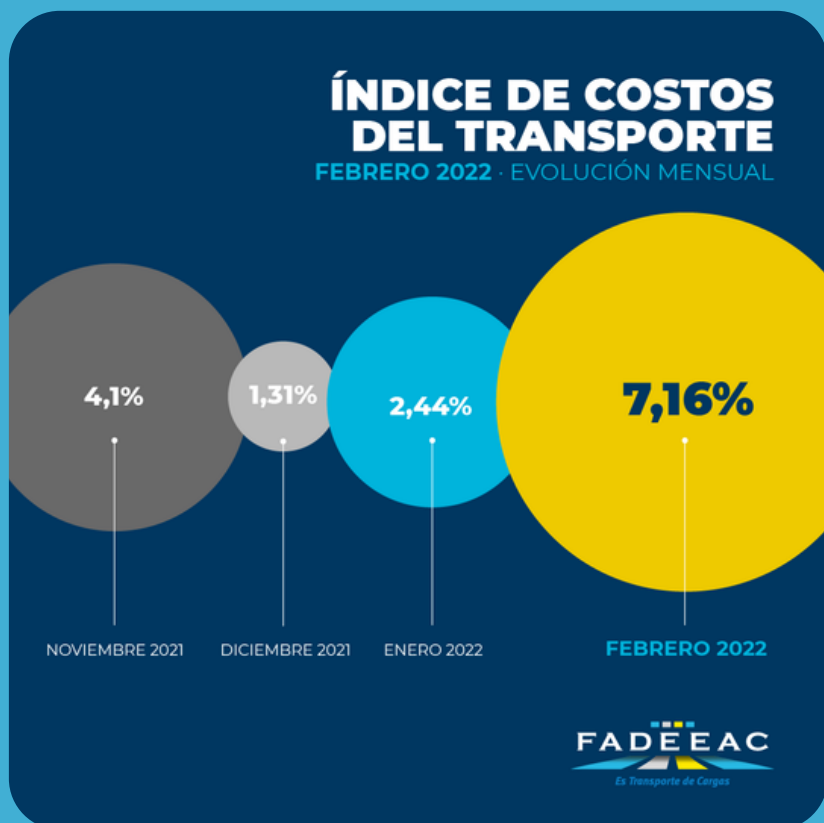
Secretaría de Prensa y  
Relaciones Institucionales

[prensa@fadeeac.org.ar](mailto:prensa@fadeeac.org.ar)



# Los costos de transportar mercadería aumentaron 7,1% en febrero

- El combustible se incrementó casi 10% en febrero, luego de varios meses sin cambios, en un marco de precios récords con fuertes tensiones en el mercado internacional.
- Con la suba de enero (+2,4%) y febrero, los costos de Transporte alcanzan casi 10% en el primer bimestre.
- La entrada en vigencia de la tercera cuota de salarios del convenio colectivo en marzo implica un piso acumulado de 13% para el primer trimestre del año.
- La aceleración de los costos de transportar mercadería en el país continúa en línea con la alta inflación general.



El Índice de Costos de Transporte elaborado por FADEEAC (Federación Argentina de Entidades Empresarias del Autotransporte de Cargas) exhibió en febrero de 2022 un marcado incremento de 7,16%, tras registrar en el 2021 un aumento acumulado de 49%, el segundo incremento más alto de los últimos veinte años.

Este nuevo aumento se produce en un contexto económico caracterizado por una alta inflación minorista y mayorista, y también por una recuperación sostenida de la actividad económica.

Con el incremento de febrero, la variación acumulada alcanza casi el 10% en el bimestre y se ubica en 47% en los últimos doce meses, luego de cerrar el año 2021 en 49%, y tras los considerables aumentos de costos en 2018 con un récord de 61,5% y 2019 (47%). Del mismo modo, la entrada en vigencia de la tercera cuota de salarios del convenio colectivo en marzo (+12,5%) implica un piso acumulado de costos de 13% para el primer trimestre del año.

El estudio, realizado por el Departamento de Estudios Económicos y Costos de FADEEAC, mide 11 rubros que impactan directamente en los costos de las empresas de transporte de cargas de todo el país, y es referencia en buena medida para la fijación o ajuste de las tarifas del sector.

En el mes de febrero, la mayoría de los rubros mostraron fuertes subas. En primer lugar, se destaca el aumento del Combustible, alcanzando casi el 10% (9,76%), abarcando tanto el segmento mayorista como minorista, y en un marco de precios récords y fuertes tensiones en el mercado internacional.

En segundo lugar, el aumento del costo laboral con la incorporación de la asignación extraordinaria no remunerativa rubricada en el mes de diciembre de 2021, con su impacto directo en Personal-Conducción (7,21%) y en los rubros componentes relacionados Reparaciones (4,68%) y Gastos Generales (5,31%).

A continuación, se encuentran los rubros relacionados con el equipo de transporte que, al igual que en los meses precedentes, volvieron a traccionar también sobre el Índice General.

En este contexto, nuevamente Neumáticos, exhibiendo otro marcado aumento (+6,06%) -tras registrar el récord de aumento en 2021-, y Material Rodante alcanzando una suba de 3,56%, en el marco de la política de minidevaluaciones del tipo de cambio oficial y la continuidad de restricciones cambiarias y de importaciones. Para finalizar, el aumento en Peajes fue de 26,12%.

El resto de los rubros (Lubricantes, Seguros, Patentes), con excepción del Costo Financiero (14,04%), no sufrieron modificaciones con respecto al mes anterior.

Con el marcado incremento de febrero (7,16%) continúa muy sostenido el aumento de costos en el Transporte de Cargas, operando, como se viene señalando, en un contexto económico inflacionario general, si bien con indicadores de progresiva recuperación en la actividad económica.

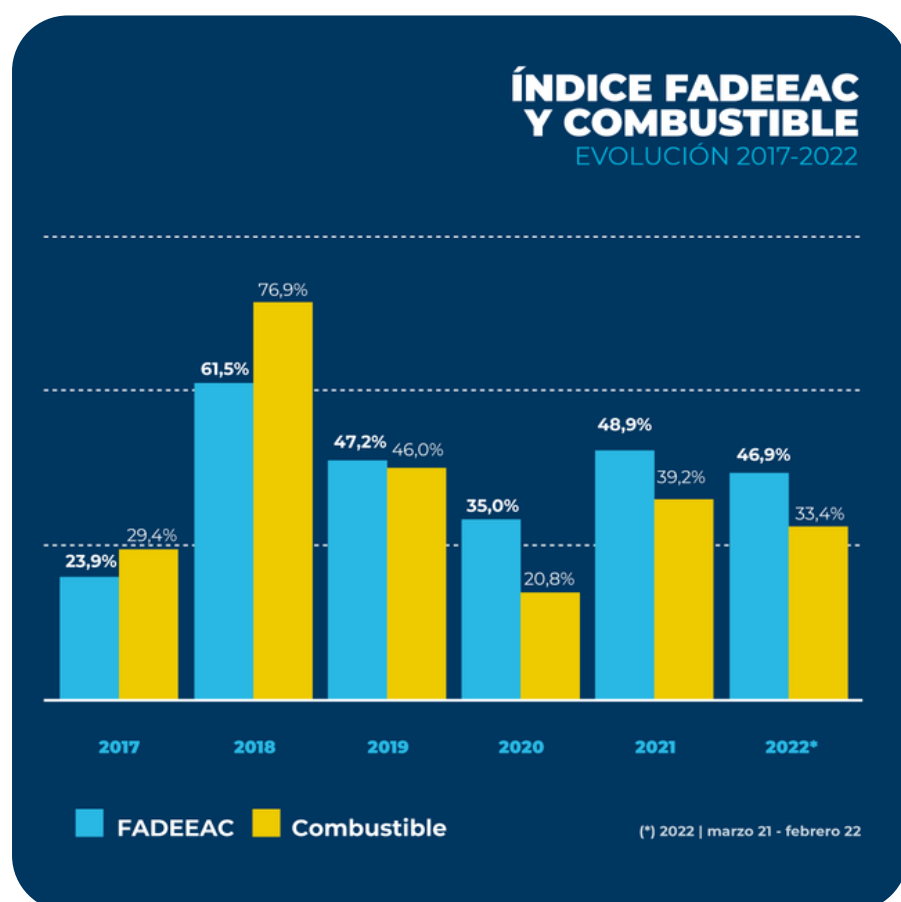
# ÍNDICE FADEEAC y COMBUSTIBLE

## Evolución 2017-2022

### Combustible pre-pandemia y pandemia

En 2018 el formidable aumento del precio del gasoil (77%), a partir del esquema de desregulación y alineamiento a los precios internacionales desde octubre de 2017, en conjunto con la maxidevaluación del peso, fue determinante en los costos récord del Sector (61,5%), marcando el punto de incremento más alto en prácticamente 20 años.

El aplazo de aumentos en el gasoil al cierre del año 2019, en el marco del récord de inflación minorista en el país (54%), recortaron mayores alzas de costos a fin de 2019 y en el primer trimestre de 2020. A partir de allí, la histórica caída de los precios internacionales del petróleo como derivación de la crisis del coronavirus dio lugar en el segundo trimestre de 2020 al establecimiento de un barril criollo que estableció un precio sostén de U\$D 45.- (Decreto 488/2020), de manera de sostener tanto los precios como la producción local.



A partir de la segunda parte del año 2020, se sucedieron aumentos consecutivos en el gasoil, finalizando el año 2020 con un aumento global de 21% -bastante menor en términos relativos- luego del 46% de suba en 2019 y de nada menos que el récord de 77% en 2018.

### Combustible 2021 y 2022

El Combustible prácticamente no se modificó en la segunda parte de 2021 tras incrementarse en forma marcada en enero (9,9%), subir 4,5% en febrero, 7,2% en marzo, 6,6% abril y 5,2% en mayo respectivamente, acumulando una suba de 39% en 2021, Con esta variación de Combustible (+39,2%) se produce en 2021 el segundo incremento de costos de Transporte más alto de los últimos veinte años (+49%).

El incremento del Combustible en febrero, aumentando casi el 10% y tras varios meses sin cambios, se produce en un marco de precios récords y fuertes tensiones en el mercado internacional, como derivación del conflicto bélico entre Rusia (uno de los mayores productores mundiales) y Ucrania.

A principios de marzo el precio del barril de petróleo Brent (una de las dos variedades de crudo referencia en el mercado y variedad de referencia en Argentina) había rozado los 140 dólares, acercándose a su récord histórico (U\$D 147,50 en 2008).

Más allá del significativo aumento de precios en marzo como derivación del conflicto bélico, los precios internacionales habían venido mostrando un marcado incremento en el transcurso del año 2021 (+47%), verificando la variedad Brent cotizaciones en torno a U\$D 90 a fines de enero y principios de febrero (el máximo en siete años, hasta el estallido del conflicto).

# EVOLUCIÓN INSUMOS 2022 y 2021

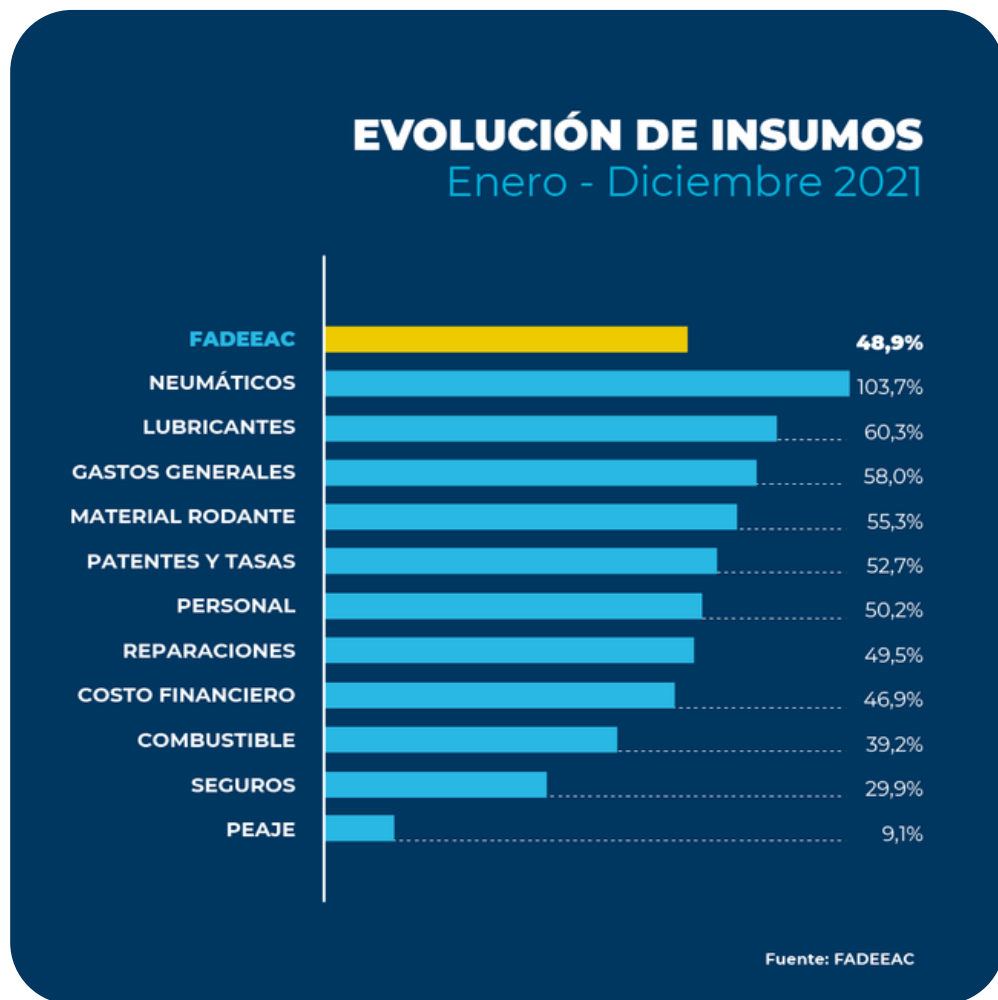
## EVOLUCIÓN INSUMOS PRIMER BIMESTRE 2022 ENERO-FEBRERO DE 2022



En el mes de febrero se destacan los incrementos de Peajes (26,12%), Combustible (9,76%), Personal (7.21%), y nuevamente Neumáticos (6,06%), entre los principales.

Exceptuando los incrementos en Patentes (se realiza en forma anual) y de Peajes (abarca varios meses), lideran los aumentos de costos en el primer bimestre de 2022 (enero-febrero), Costo Financiero (22,5%), Neumáticos (12%), Combustible (10%) y Material Rodante (8,9%).

## EVOLUCION INSUMOS ENERO-DICIEMBRE DE 2021



Con un aumento acumulado de 48,9% en 2021 (enero-diciembre de 2021), lideraron los aumentos de costos en 2021, Neumáticos (103,7%), Lubricantes (60,3 %), Gastos Generales (57%), y Material Rodante (55,3 %).



## EVOLUCIÓN DEL GASOIL

El Combustible, principal insumo del Transporte de Cargas, prácticamente no se modificó desde la segunda parte de 2021 luego de registrar diez incrementos consecutivos desde agosto de 2020 hasta mayo de 2021 y finalizar 2021 con una suba de 39%.

La fuerte suba del Combustible en febrero se inscribe en un marco de fuertes aumentos en los precios internacionales.

A partir de la segunda parte del año 2020, desde agosto en particular, se han venido sucediendo aumentos consecutivos en el gasoil, finalizando el año 2020 con un aumento global de 21% luego del 46% de suba en 2019 y del récord de incremento de 77% en 2018.

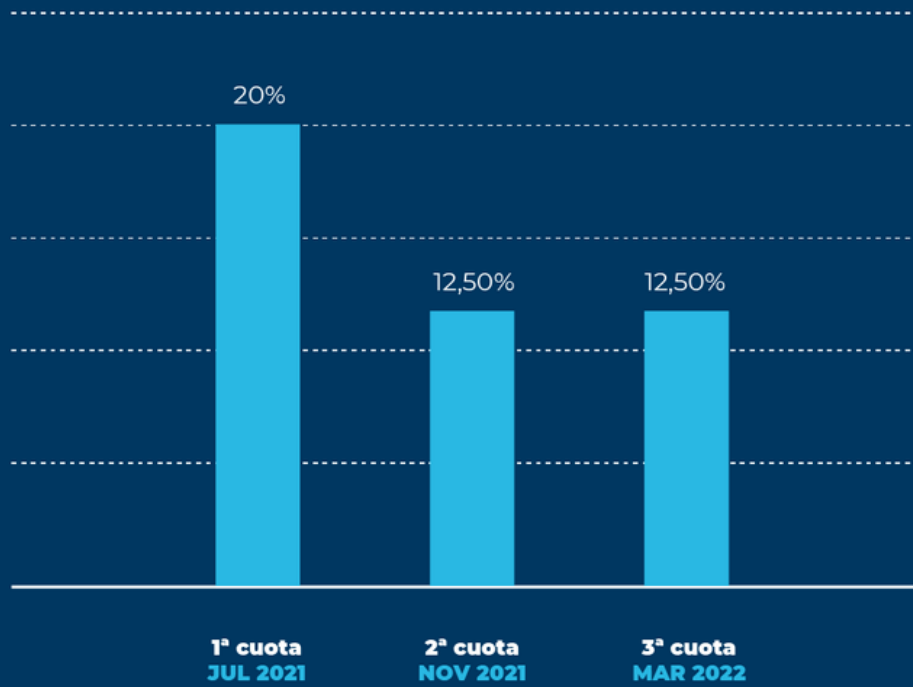
El precio promedio país que elabora FADEEAC es el resultado de una muestra mensual de 120 estaciones de servicio en todo el país, abarcando el segmento minorista como mayorista del gasoil.

## EVOLUCIÓN DE LOS PRECIOS INTERNOS DEL GASOIL 2017-2022



# PERSONAL

## **CCT 40/89** Vigencia 2021/22



Fuente: FADEEAC